

玉ちゃんサービス

(日常生活訪問支援サービス)



2020年度
東京ホームタウン大学

2020年2月20日

玉川学園地区社協社会福祉協議会

人生、お互いタマ!



2018年度東京ホームタウンプロジェクトの支援内容：映像



(プロボノチームの成果物)

目的：有償ボランティアの担い手を増やす

支援内容：

利用者・サポーターを増やすため、また一般的な有償ボランティアのあり方、捉え方そのものにメッセージを発信するためのプロモーション映像を制作しました。玉川学園地区が桜で彩られる時期を狙って撮影し、玉川学園地区社協の皆さんと、テーマソングを作ってくれたアーティスト「おとなり」のお二人が、歌って踊って活動紹介をする、とても楽しい映像が完成。団体の思いや活動内容を理解したうえで、“楽しい”をどう伝えるかに力を注ぎました。

玉ちゃんサービスの概要

- 事業スタート 2015年11月 (本格稼働は2017年4月)
- 活動地域 町田市 玉川学園・東玉川学園(将来・南大谷地区)
第三高齢者支援センターの担当地区を予定

・活動地域の概要

65歳以上

町田市

高齢化率 26.8%

活動地域

高齢化率 30.3%



84年前玉川学園大学創立と駅の開設に始まり「文教のまち」としてできた、山と谷の街でアップダウンが厳しい町です。

事業の基本

1. 地域に密着した活動であること。

そのためには、地域福祉ネットワークとの連携

- ・玉川学園・東玉川学園地域の町内会・自治会および地域で活動する福祉団体、第三高齢者支援センター・桜実会との連携。

2. 地域住民が協力者として、日常的な近隣の助け合いの範囲の支援であること。



買物付添い等



家事作業等



病院付き添い等



家事手伝い等

活動の基本

- 活動範囲:玉川学園・東玉川学園地域・南大谷地区(2020年スタート)
- 目 標 :**お互い顔が見えるお手伝い**。
 - 1.高齢者支援を前提とする。(障害者、子育て世代も含む)
 - 2.身体介護に類する作業は行わない。
 - 3.一般の住民が**できる範囲の作業**に限定。
 - 4.**留守宅の作業はしない**。
 - 5.生き物の世話はしない。
 - 6.判断に迷うときは、**推進会議で協議**のうえ判断する。
 - 7.利用者のケアについては、ケアマネとの連携を図る。

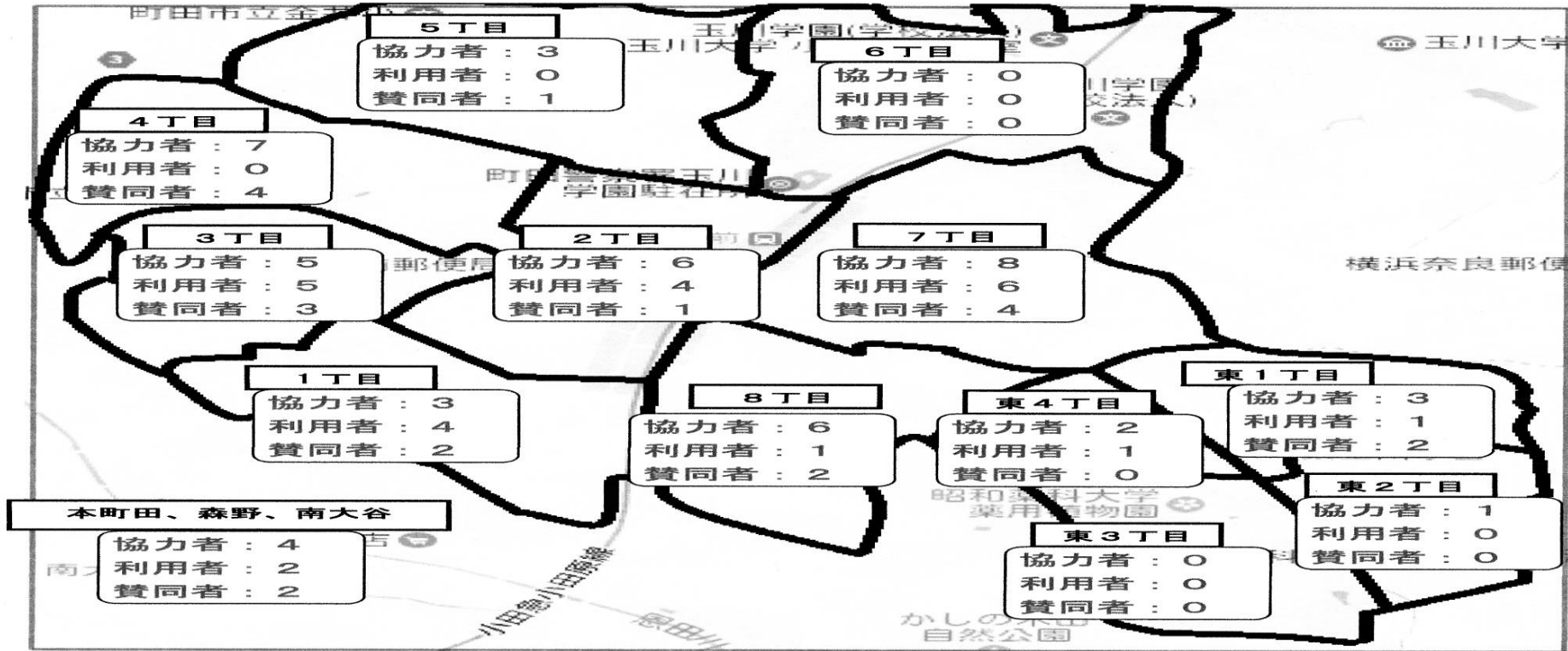
日常生活支援は、地域の便利屋ではない。

- 支援を必要としている高齢者が安心して生活して生活を支援する活動です。
- この支援に対し利用者からの
- 心からの「ありがとうございました」「本当に助かりました。」
の感謝の一言が、協力者に元気をもらえ、
つぎの活動の源になります。

活動の地域

① 活動地域、範囲の決定 玉川学園・東玉川学園・南大谷

玉ちゃんサービス協力者 MAP2018.09 (敬称略)



賛同者の内、匿名希望者1名については住所が不明です

団体名	管内町丁	世帯数
<u>玉川学園町内会</u>	玉川学園 1～8、東玉川学園 1・2・4	3, 999
<u>玉川学園第一住宅自治会</u>	玉川学園 3	236
玉川学園興人自治会	玉川学園 4	276
玉川学園松風台自治会	玉川学園 5	77
桜ヶ丘自治会	玉川学園 3	96
<u>南大谷町内会</u>	南大谷	1, 250
玉川学園南台自治会	南大谷	54
南大谷団地自治会	南大谷	296
旭ヶ丘自治会	南大谷	9
<u>ユニヴァーシオール自治会</u>	南大谷	434
合 計	10 団体	6, 650

表 1

玉ちゃんサービスの依頼数VS 協力者 推移データ

項目		年度	2015年度	2016年度	2017年度	2018年度
		サービス 依頼数	年間の累積作業時間(hr)	62	268	548
年間累積件数(件)	42		238	484	706	
サービス依頼者数(件)	11		23	41	48	
サービス契約件数(件)	11		21	36	50	
年間の作業時間(hr)/一人当たり	7.8		11.2	21.9	33.1	
協力者	登録人数(人)	21	34	40	51	
	実績作業時間0の人数(人)	14	10	15	22	
	有効協力者数(人)	8	24	25	29	

2018年東京ホームタウンプロジェクトの 支援の効果は予想を超えて 大きかった。

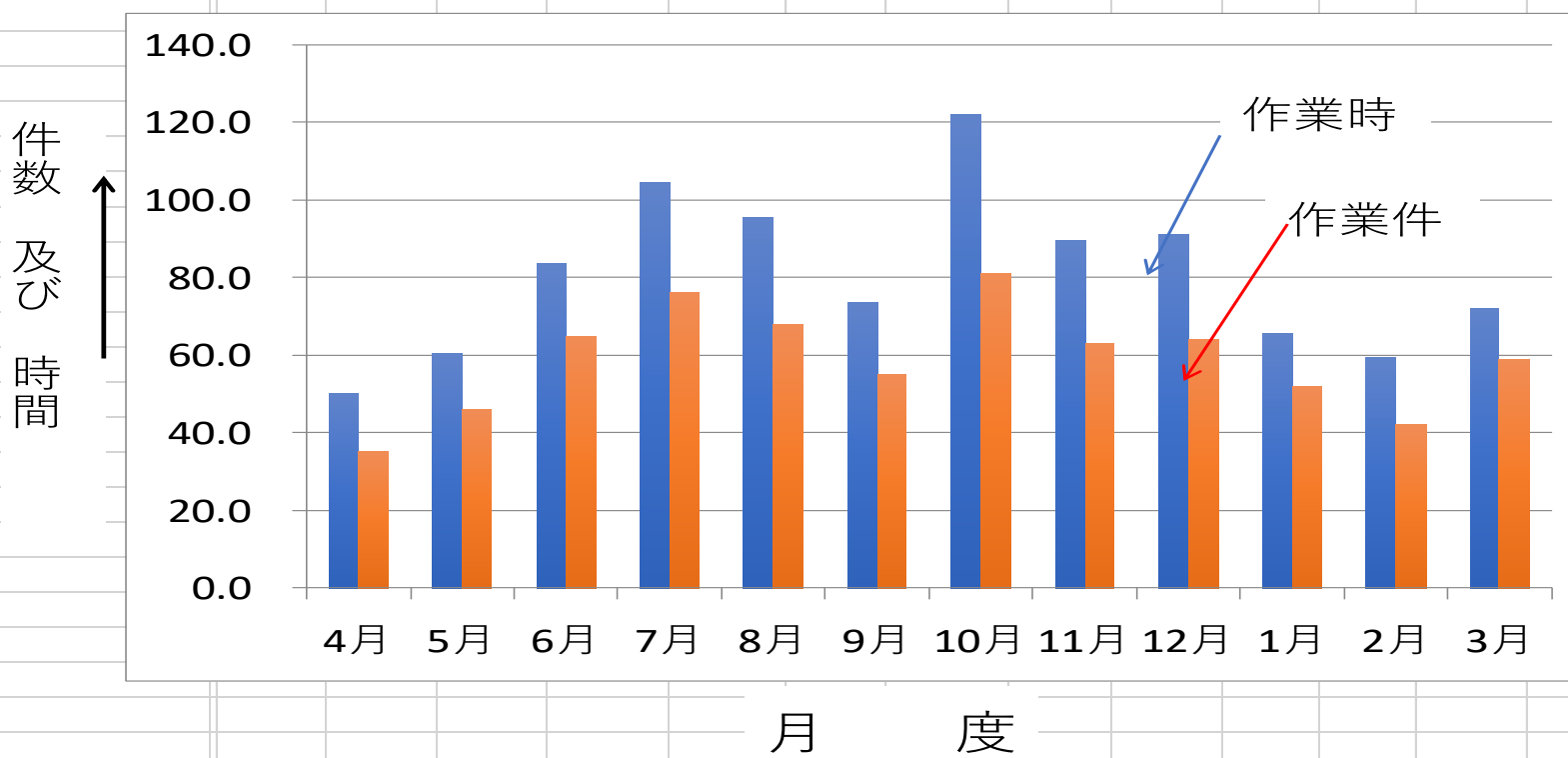
2020年12月末実績

・年間累計作業時間	989.75H	(前年766H)
・年間作業件数	699件	(前年553件)
・利用者登録人数	65人	(前年48人)
・協力者登録人数	67人	(前年51人)
• 2020年3月末予想		
・年間累計作業時間	1,100H	(前年961H)
・年間作業件数	750件	(前年800件)
・利用者登録人数	68人	(前年48人)
・協力者登録人数	70人	(前年51人)



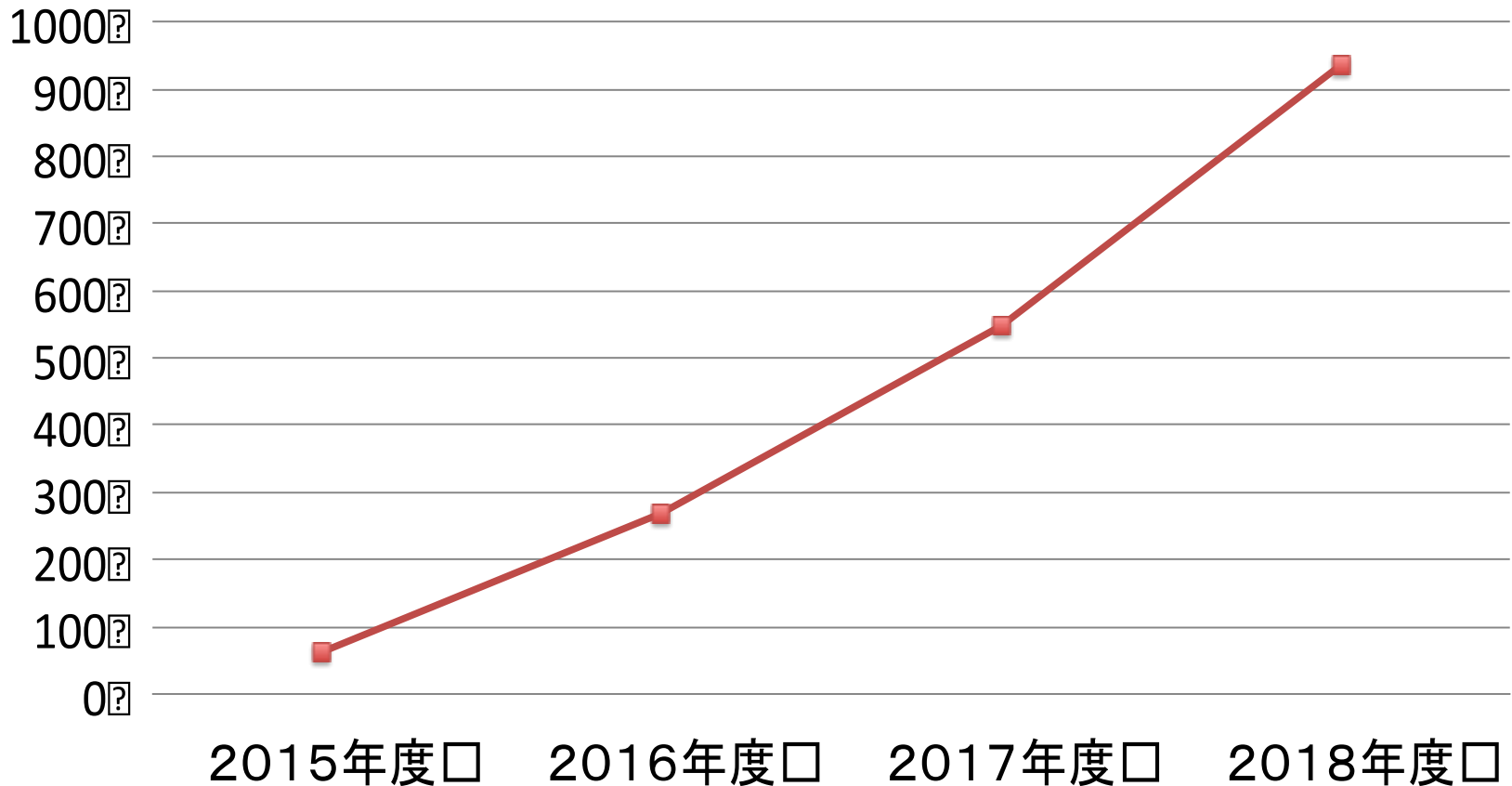
2018年度の月度別の作業時間及び作業件数の推移データ

月度	4月	5月	6月	7月	8月	9月	10月	11月	12月	1月	2月	3月	Tot
作業時間	50.0	60.5	83.5	104.5	95.5	73.5	122.0	89.5	91.0	65.5	59.5	72.0	961.0
作業件数	35.0	46.0	65.0	76.0	68.0	55.0	81.0	63.0	64.0	52.0	42.0	59.0	706.0



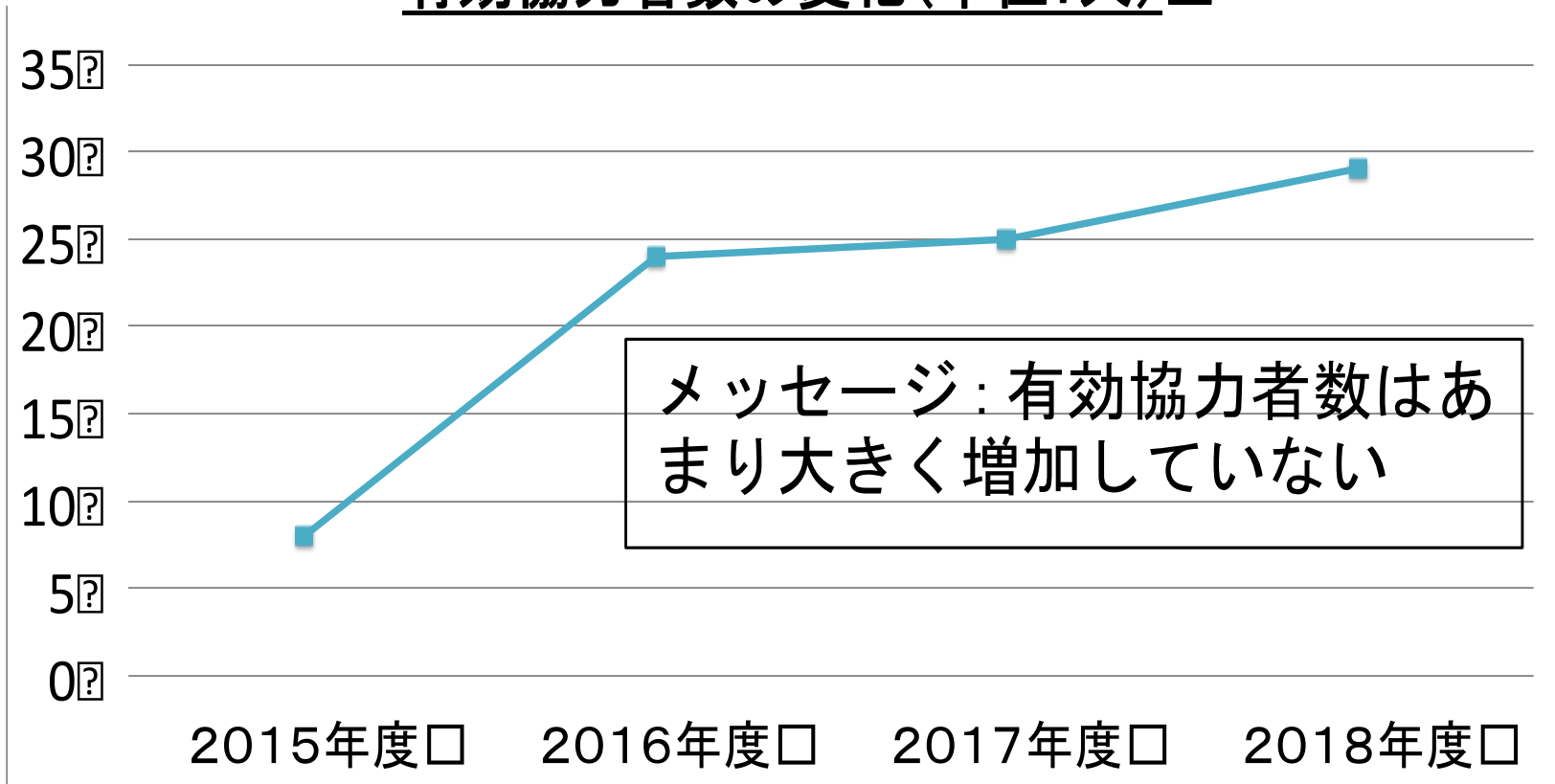
活動 分類						
		2017	2018			
		件数	件数	作業内容		
①家事援助	B01	267	328	・家の中の掃除	・風呂掃除	・台所掃除
				・窓ふき	・トイレ掃除	・食事づくり
				・洗濯	・換気扇掃除	・調理補助
②介助・移動・見守り	B02	10	133	・話し相手	・病院付き添い	・散歩と同伴
				・買い物同行	・院内介助等	
③簡易手伝い	B03	6	1	・ゴミ出し	・資源ごみ分別	・電球の取り換え
				・高所の電球交換		
④軽作業	B04	116	213	・草むしり	・草刈り	・庭掃除
				・不用品整理	・簡単な窓ふき	・落ち葉掃除
				・倉庫片付け	・模様替え手伝い	・衣替え
				・家具の移動	・重い物を運ぶ	
				・すだれ取り付け・取り外し	・カーテン付け替え	
				・庭園の手入れ	・大型ごみ出しお手伝い	
⑤見守りその他	B09	49	31	・囲碁相手	・代筆	・代読
				・読書		
合 計		448	706			

年間の累積作業時間の推移(単位:時間)



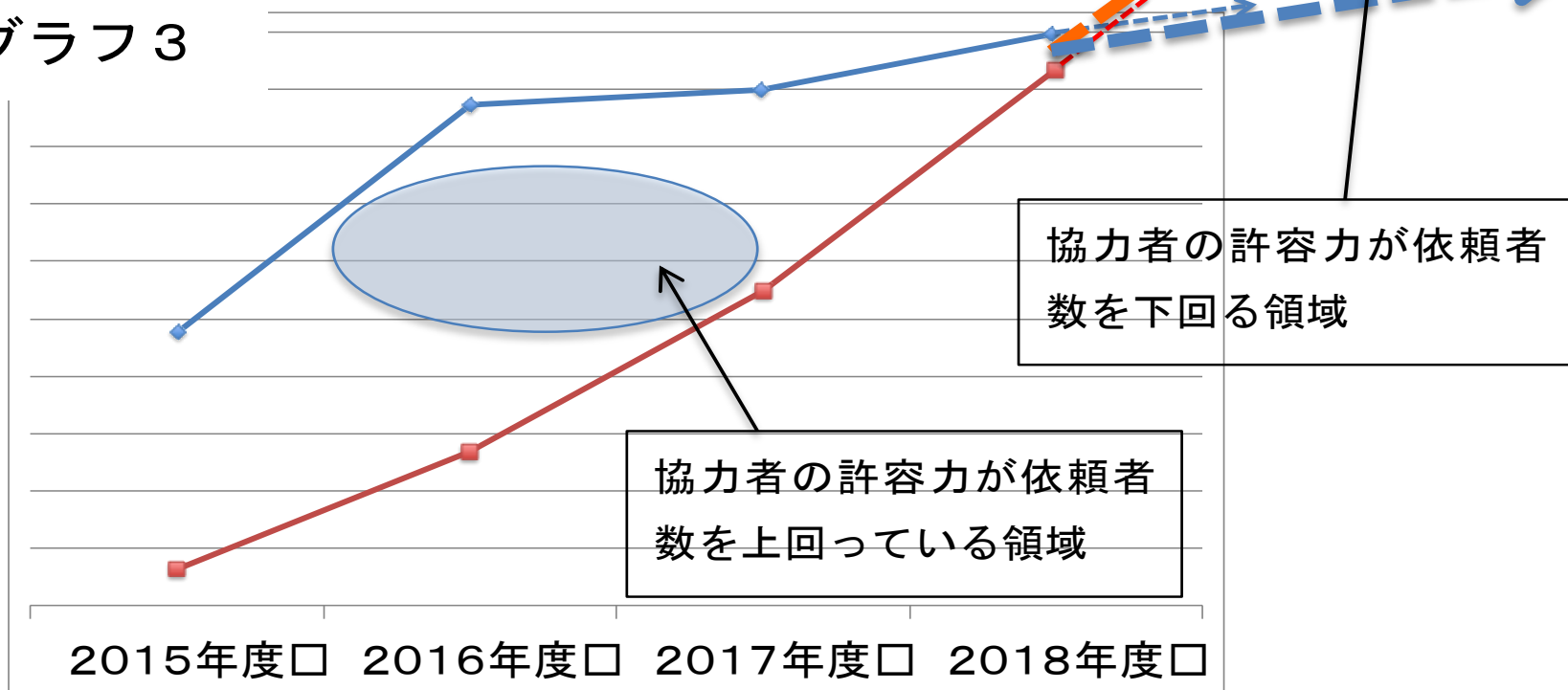
グラフ 2

有効協力者数の変化(単位:人)



玉ちゃんサービス事業において 2019 年度に 予想される大きな問題点＝課題

グラフ 3



協力者募集チラシ

玉ちゃんサービス

あなたも

協力者に！



ほんとに
ありがとう
助かります

喜んでくれたようで
よかった

- 無理なく
- できること
- 少しの時間
- 有償のボランティア



応募受付

700円/H

玉川学園地区社会福祉協議会

電話FAX:042-810-2062

町田市玉川学園7-12-26

玉ちゃんサービスの

日常生活支援サービス事業の内容



家事援助活動

掃除・洗濯・買い物同行
・食事づくり、など



介助活動

話し相手・通院・散歩
・外出の付き添い、など



季節の準備お手伝い

衣替え・扇風機やストーブの
点検・庭の草取り、など



日常生活ちょこっとお手伝い

ごみ出し・診察券出し・電球の取り換え
身の回り整理、など簡単な修理、修繕

その他、いろいろ！！

書類の代筆・趣味（囲碁、マージャン、ゲーム）のお相手、など



玉ちゃんサービスでは対応できないときは、
やってくれそうな事業者さんのご紹介をする
場合もあります。

利用者	利用料 1 時間	1000 円
協力者	謝 金 1 時間	700 円(本部活動費 300 円)
	後 援	

玉川学園町内会・玉川学園第一住宅自治会・玉川学園興人自治会・玉川学園
松風台自治会・玉川学園桜ヶ丘自治会・玉川学園旭ヶ丘自治会。

町田市第三高齢者支援センター

玉川学園・南大谷地区協議会

利用者の満足度を高める魔法の言葉

事例1.草むしり、掃除など依頼があった場合

依頼されたことで、どこが一番気になっていませんか？

作業時間が限られているので、一番気になっているところを重点にやり、残ったところは簡単にやり時間内で済ますようにやりたいと思います。(相手へ確認。同意を得る)

はっきりと内容を相手に伝える。

事例2

- ・洗濯、干し、取入れの依頼があった場合

依頼の作業でどこが一番大変ですか？

膝が痛く 干すのが大変です。

では、時間は限られているので、訪問前に洗濯機のスイッチを入れておいてください。出来上がったころお伺いします。

干すのは、お手伝いさせていただきます。乾いたあとの取入れは、利用者自身がやってくださいね？

- ・大まかに言わない。利用者が一番困っていること、気にしていることを聞いて、確認(反復)し、気にしていることを支援することで利用者の満足度が高まる。

いろいろな事例に備え、包括支援センター(第三高齢者支援センター)との連携を持っておく。

公的機関との連携。

利用者登録申込書に次の文言ついて追加

※ご本人(ご利用者)様の状態によっては、町田第三高齢者支援センター(市役所)と協力しながら支援していく場合があります。

※介護保険をお使いの方は、担当ケアマネージャーさんと協力しながら、何かあればケアマネージャーさんに 連絡して支援していく場合があります。

※介護保険を使われている方は、次の記入をお願いします。

	・要介護度	:要支援		:要介護
	・ケアマネージャー名			
	・連絡電話番号			

☆活動の課題

1.人材不足

2.活動の運営 スタッフ不足

3.協力者の課題

☆2020年は、次の課題に取り組む予定。

1.個人情報保護の工夫

2.活動情報の共有の工夫

3.組織的運営ができる体制づくりのため、

各担当責任者をきめる工夫(将来 法人なり目標)

ご清聴ありがとうございました。